

Energiekrise

Wenn es um Ihre sichere Versorgung geht, sind die Stadtwerke für Sie da.

SEITE 4

Mieterstrom

Das erste Mieterstromprojekt der Stadtwerke bringt Sonnenstrom in WoBau-Wohnungen.

SEITE 8

DY NA MIK

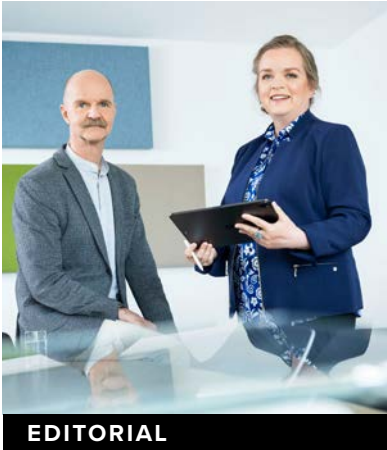
2.2022

DAS MAGAZIN DER
STADTWERKE WOLFENBÜTTEL

Magnus Skodzik:

AUF DER JAGD

SEITE 3



EDITORIAL

Liebe Leserinnen und Leser,

wir leben gerade in schwierigen Zeiten. Russlands Angriffskrieg auf die Ukraine hebt nicht nur die Weltpolitik aus den Angeln und sorgt für viel Leid in Osteuropa. Die wirtschaftlichen Folgen spüren wir längst auch hierzulande. Und zwar jeder Einzelne von uns. Wenn Sie sich fragen, wie wir durch diese Krise kommen, dann sagen wir Ihnen: Gemeinsam! Als Ihr Energieversorger vor Ort tun wir alles, was in unserer Macht steht, um Sie nach wie vor zuverlässig mit Strom, Gas und Wasser zu versorgen. Es ist auch ein Teil unserer Verantwortung, uns dafür einzusetzen, dass Energie bezahlbar bleibt. Leider ist unser Einfluss auf die Energiepreise sehr begrenzt. Die Handelspreise kennen seit Monaten nur eine Richtung: aufwärts. Wir kommen nicht umhin, auch unsere Endkundenpreise anzupassen. Aber wir gestalten unsere Preise so moderat wie möglich und tun dies nicht, um zusätzliche Gewinne einzufahren. Wir stehen Ihnen als Ihr Dienstleister zur Seite. Außerdem tun wir uns mit der Stadt Wolfenbüttel und Vertretern sozialer Einrichtungen zusammen, um gemeinsam Wege aus der Krise zu finden. Bitte bleiben Sie zuversichtlich! Wir hoffen, dass Sie einen friedlichen und möglichst sorgenfreien Jahresausklang erleben können.

Ihre Vera Steiner & Matthias Tramp
Geschäftsführung
der Stadtwerke Wolfenbüttel

Recyclingquote höher

1,07 Millionen Tonnen ausgediente Elektro- und Elektronikgeräte wurden im Jahr 2021 in Deutschland recycelt und anderweitig verwertet. Die Menge stieg nach Angaben des EU-Recycling Magazins um 300.000 Tonnen gegenüber dem Vorjahr. Übrigens: Seit Juli 2022 müssen auch Lebensmittel-Einzelhändler mit mehr als 800 Quadratmetern Verkaufsfläche, die gelegentlich Elektrogeräte verkaufen, ausgediente Kleinkleinere Geräte wie Mobiltelefone, Rasierer oder Taschenlampen kostenlos zurücknehmen.



Vorsicht

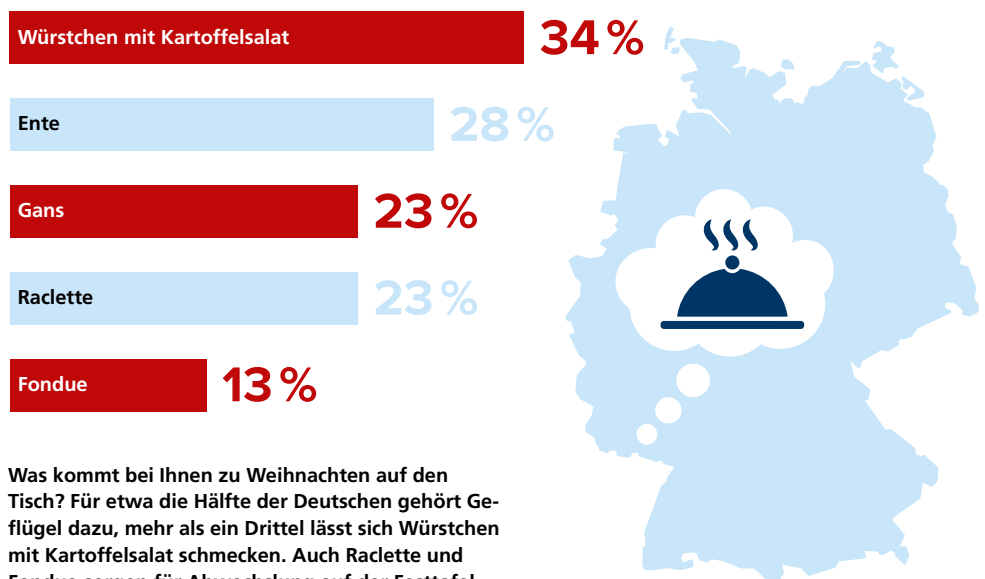
ABZOCK-HANDWERKER

Vorsicht vor unseriösen Handwerkerdiensten im Internet. Wenn zur Weihnachtszeit die Heizung tropft oder der Geschirrspüler streikt, kann schnelle Hilfe aus dem Web teuer werden. Verbraucherzentralen warnen vor Abzock-Handwerkern, die sich als Helfer in der Not anpreisen. Utopische Rechnungen für Anfahrten und stümperhafte Arbeit seien keine Seltenheit. Die Verbraucherschützer raten: Auch im Notfall keine Firmen engagieren, die nur 0800er- oder Handy-Nummern angeben. Rechnungen immer überprüfen und nie sofort bar bezahlen.

Bei Störungsmeldungen sind die Mitarbeiter der Stadtwerke Wolfenbüttel rund um die Uhr erreichbar – natürlich auch an Weihnachten und Silvester.

Telefon: 05331 408-111

WAS DIE DEUTSCHEN AN HEILIGABEND ESSEN*



Was kommt bei Ihnen zu Weihnachten auf den Tisch? Für etwa die Hälfte der Deutschen gehört Geflügel dazu, mehr als ein Drittel lässt sich Würstchen mit Kartoffelsalat schmecken. Auch Raclette und Fondue sorgen für Abwechslung auf der Festtafel.

*Mehrfachauswahl möglich



»Das
Zusammen-
spiel von
Mensch und
Natur.«

DAS IST MEIN DYNAMO!

AUF DER JAGD

Wenn Magnus Skodzik durch sein Revier bei Osterwieck streift, sind seine Hunde Dux, Laika und Seppel immer an seiner Seite.

MAGNUS SKODZIK ist seit über 20 Jahren Stadtwerker. Er betreut Contracting-kunden im Bereich Wärme und weiß als Energieberater, wie man Energie effizient und nachhaltig einsetzt.

Ich bin Jäger aus Leidenschaft. Viele denken, dass ich die ganze Zeit auf meinem Hochsitz darauf warte, bis mir ein Reh vor die Büchse läuft. Aber das ist nur ein kleiner Teil meines Hobbies.

Viel wichtiger ist mir die Arbeit mit meinen Jagdhunden. Die Deutsch-Langhaar-Hunde Dux und Laika und mein Parson Russell Terrier Seppel sind meine treuen Begleiter, die mit mir durch dick und dünn gehen. Wir sind ein unschlagbares Team. Und die Hundeausbildung ist meine eigentliche Passion.

Es dauert gut zwei Jahre, bis aus einem Hund ein vollständig ausgebildeter Jagdhund wird. Dann wird aus dem besten Freund des Menschen ein perfekter Gehilfe für die Jagd. Diese Ausbildung steht bei mir fünf Tage in der Woche auf der Tagesordnung – nicht nur für meine Jagd-

hunde. Vielmehr gebe ich auch für andere Jäger Hundeführerlehrgänge.

Jetzt im Herbst ist die Schonzeit für das Wild vorüber. Ich breche dann 1 bis 2 Mal pro Woche in den frühen Morgenstunden oder mit der Abenddämmerung in mein Revier auf – meistens allein mit meinen Hunden. Dabei schaue ich auch immer nach dem Rechten. Zur Revierpflege gehört auch das Pflanzen von Bäumen und Sträuchern, das Anlegen von Äsungsflächen und die Fütterung des Wildes in schneereichen Wintern. Gelegentlich finden auch Gesellschaftsjagden statt, bei denen ich mit meinen Hunden meistens die Rolle des Treibers übernehme. Das Zusammenspiel von Mensch und Natur und die sinnvolle Nutzung unserer Ressourcen machen für mich den Kern dieser traditionsreichen Jagdleidenschaft aus.

Entlastungen geben wir weiter

■ Um die Menschen in Deutschland zu entlasten, hat die Bundesregierung einen 200 Milliarden Euro schweren Abwehrschirm angekündigt. Das Entlastungspaket der Bundesregierung bringt für Sie als Kundinnen und Kunden der Stadtwerke Wolfenbüttel mehrere Änderungen:

- Die Mehrwertsteuer für Gas und Fernwärme sinkt auf 7 Prozent (bisher: 19 Prozent).
- Es wird eine noch zu konkretisierende Preisbremse für Strom und Gas geben. Lösungen hierzu sind jedoch komplex und so werden auch wir uns noch gedulden müssen.

Die Maßnahmen werden dann aber sicher den erwarteten Anstieg der Energiepreise abbremsen. Wir sichern Ihnen zu, dass die Stadtwerke Wolfenbüttel all diese Entlastungen an Sie weitergeben, nachdem die Änderungen in Kraft getreten sind.

GEMEINSAM DURCH DIE

Vor dem Angriffskrieg auf die Ukraine lieferte Russland als wichtigster Exporteur täglich mehr als 1.500 Gigawattstunden Erdgas über die Pipeline Nord Stream 1 nach Deutschland. Inzwischen ist die Lieferung über die Leitung eingestellt. Allein das macht deutlich, warum die sichere und bezahlbare Versorgung mit Strom, Gas und Wärme gerade Gesprächsthema Nummer eins ist – in den Medien, in Familien und auf der Straße ebenso wie in Wirtschaft und Politik. Auch bei uns, den Stadtwerken Wolfenbüttel, steht die Frage nach einer sicheren Versorgung unserer

Kundinnen und Kunden ganz oben auf der Agenda. Während wir bislang in diesem Zusammenhang besonders die Leistungsfähigkeit unserer Netze im Blick hatten, geht es heute mehr denn je darum, unsere Energie in ausreichenden Mengen und vor allen Dingen bezahlbar zu Ihnen liefern zu können. Durch unsere vorausschauende Energiebeschaffung kaufen wir Ihre Energie zum Großteil über Jahre im Voraus ein. Einen Großteil der aktuellen Preissteigerungen können wir dadurch zunächst abfedern. Dennoch müssen auch wir einen Teil unserer Energie an den Energiebörsen zu aktuellen

Merit Order koppelt Strom- an Gaspreis

■ Darum hängen Strom- und Gaspreise zusammen. Der Strompreis an der Börse ist in den vergangenen Monaten stark gestiegen. Das liegt am Grundprinzip der Preisbildung an der Leipziger Strombörse, Merit Order genannt. Damit wird die Einsatzreihenfolge der an der Strombörse anbietenden Kraftwerke bezeichnet. Kraftwerke, die günstig Strom erzeugen, etwa Windräder und Photovoltaikanlagen, werden zuerst herangezogen, um die Nachfrage zu decken. Reicht ihre Kapazität allein nicht aus, kommen die nächstteureren Stromquellen hinzu: Atomenergie, Biomasse, Kohle, Erdgas. Das Besondere an der Strombörse:

Der Preis richtet sich nach dem zuletzt geschalteten und somit teuersten Kraftwerk, das gebraucht wird, um die Nachfrage zu decken – das sind meist Gaskraftwerke. Steigt nun der Erdgaspreis wie seit 2021 stark an, steigen auch die Kosten für die Gaskraftwerke und entsprechend der Börsenstrompreis.

Aktuell informieren
Die Inhalte in unserem Magazin stellen den aktuellen Stand zum Redaktionsschluss am 3. November 2022 dar. Aktuelle Informationen dazu und konkrete Energiespartipps finden Sie unter www.stadtwerke-wf.de oder auf unseren Social-Media-Kanälen.

Nach Russlands Angriffskrieg auf die Ukraine wird hierzulande die Frage nach einer sicheren und bezahlbaren Versorgung immer lauter. Die Stadtwerke Wolfenbüttel stehen Ihnen als Partner zur Seite.

Preisen einkaufen. Und dort sind die Preise nach wie vor auf dem Höhenflug: Über Jahre lag der Preis am Strommarkt bei rund 50 Euro pro Megawattstunde, in den vergangenen Monaten waren es über 900 Euro. Daher müssen auch wir unsere Preise zum Jahreswechsel anpassen. Darüber haben wir Sie in unseren Preisanpassungsschreiben persönlich informiert. Als kommunales Stadtwerk gehen wir hier mit Augenmaß vor und tun dies nicht, um unsere Gewinne zu maximieren. Dennoch wissen wir, dass die aktuellen Preissteigerungen, die nicht vor Strom und Erdgas Halt machen, sondern

auch andere Lebensbereiche umfassen, für viele Wolfenbütteler und Wolfenbüttelerinnen eine enorme Belastung darstellen. Energie sparen ist deshalb nach wie vor das Gebot der Stunde. Wir stehen Ihnen in der aktuellen Situation partnerschaftlich und mit Rat und Tat zur Seite. So stellen wir beispielsweise gemeinsam mit der Stadtverwaltung und dem Landkreis Beratungsangebote bereit, die Ihnen dabei helfen, mit diesen Kosten bestmöglich umzugehen. Darüber hinaus finden Sie auf unserer Homepage nützliche Energiespartipps, die Sie leicht umsetzen können und die sich sofort auszahlen.

In einem Workshop haben die Stadtwerke Wolfenbüttel Energie-sparwissen an Mitarbeiterinnen und Mitarbeiter des Jobcenters und anderer Einrichtungen weitergegeben.

„WIR WOLLEN DEN MENSCHEN DIE SCHEU VORM AMT NEHMEN“

Magnus Skodzik sorgt als Gebäudeenergieberater der Stadtwerke Wolfenbüttel dafür, dass Strom und Erdgas bei den Kundinnen und Kunden möglichst effizient eingesetzt werden. Sein Know-how ist aktuell so gefragt wie nie. Im Oktober gab er sein Energiewissen in einem Workshop auch an Mitarbeiterinnen und Mitarbeiter des Jobcenters, des Sozialamtes, der Caritas und an Flüchtlingssozialarbeiterinnen weiter. „Ziel dieser Schulung war es, den Mitarbeiterinnen und Mitarbeitern einen Überblick über Energiesparmaßnahmen



Energieberater Magnus Skodzik (li.) und der Leiter des Jobcenters Thomas Vogel.

an die Hand zu geben, die sie in ihrem Berufsalltag gut verwenden können“, sagt Magnus Skodzik.

Thomas Vogel hat sich als Leiter des Jobcenters in Wolfenbüttel aus gutem Grund für diese Kooperation starkgemacht. „Die Energiekrise ist für uns alle herausfordernd. Für viele Menschen, die zu uns ins Jobcenter kommen oder den Weg zum Sozialamt suchen, geht es aber schlichtweg um die Existenz. Wir wollen unsere Mitarbeiterinnen und Mitarbeiter so fit machen, dass sie die Menschen in ihren Beratungsgesprächen zum Thema Energiesparen sensibilisieren und ihnen gleichzeitig ganz praktische Tipps mit auf den Weg geben können, die sich am Monatsende auch finanziell bemerkbar machen“, sagt Vogel.

Da viele Menschen eine natürliche Scheu vorm Amt hätten, wolle man auch niederschwellige Beratungsangebote in Stadtteil- oder Seniorentreffs anbieten, kündigt Vogel an. „Wer plötzlich Schwierigkeiten hat, seine monatlichen Abschläge zu zahlen, weiß oft gar nicht, dass der Staat hier Unterstützungsmöglichkeiten bietet. Darüber möchten wir gerne ganz aktiv informieren.“ Die Schulung bei den Stadtwerken Wolfenbüttel sei für die Umsetzung dieser Angebote ein wichtiger Baustein.

HIER GIBT'S DIE LÄNGSTE LEITUNG

Marcus Slomka ist Rohrnetzmechaniker im Technischen Service im Gas- und Wasserbereich der Stadtwerke Wolfenbüttel. In seinem Job hat er alle Hände voll zu tun, denn er sorgt dafür, dass die Lebensadern der Stadt einwandfrei funktionieren. „Bei mir ist kein Tag wie der andere und oft weiß ich morgens noch nicht, wo meine Fähigkeiten am Tag gefragt sind“, sagt Marcus Slomka. Zu seinen Aufgaben zählen sowohl der Neubau von Gas- sowie Wasserleitungen und Hausanschlüssen als auch die Wartung und Reparatur der Versorgungsanlagen. „Dank moderner Technik – wie dem PE-Schweißgerät – bringen wir im Netzausbau bis zu 500 Meter Leitungen pro Tag in die Erde. Oder wir orten mit empfindlichen Sonden Wasser- bzw. Gaslecks, ein anspruchsvoll und verantwortungsvoller Job.“

Weil das so ist, bilden die Stadtwerke Wolfenbüttel ab dem Jahr 2023 erstmals selbst im Beruf des Anlagenmechanikers (Fachrichtung Rohrsystemtechnik) aus. „Ich schätze besonders unser kollegiales Miteinander im Team. Daher freuen wir uns, wenn wir unseren eigenen Nachwuchs ausbilden können.“



Hier geht's zu den
Jobs der Stadtwerke
Wolfenbüttel

Als Rohrnetzmechaniker bekommt Marcus Slomka bald Verstärkung. Die Stadtwerke bilden erstmals in diesem Beruf aus.



„In meinem
Beruf ist kein
Tag wie der
andere.“



SONNE SATT FÜR MIETER

Photovoltaikanlagen sind nicht nur was für Eigenheimbesitzer: Ein Mieterstromprojekt der Wolfenbütteler Baugesellschaft und der Stadtwerke versorgt ab 2023 auch zwei Mehrfamilienhäuser mit



Zur Miete wohnen und gleichzeitig einen Beitrag zur Energiewende leisten – in der Wilhelm-Brandes-Straße 2A und Im Kalten Tale 30/30A in Wolfenbüttel ist das ab Frühjahr 2023 möglich. Die Wolfenbütteler Baugesellschaft mbH (WoBau) hat dafür gemeinsam mit den Stadtwerken ein eigenes Mieterstromprojekt ins Leben gerufen: Auf den Dächern der beiden Mehrfamilienhäuser wurden PV-Anlagen mit einer Leistung von 20 und 23 Kilowattpeak installiert, die ausreichend Sonnenstrom erzeugen, um einen Großteil des Energiebedarfs der Mieter abzudecken. „Wir leisten damit einen wichtigen Beitrag zu einer klimaschonenden Zukunft und tragen gleichzeitig dazu bei, unseren Mieterinnen und Mietern ein günstiges und umweltfreundliches Stromangebot zu schaffen“, so WoBau-Geschäftsführer Markus Hering.

Was ist Mieterstrom?

Bei Mieterstrommodellen wird der Strom direkt auf Wohngebäuden erzeugt und den Mietern ohne Umwege durch das Versorgungsnetz zur Verfügung gestellt. Dadurch entfallen Netzentgelte, einige Umlagen, die Stromsteuer und die Konzessionsabgabe – das macht den Mieterstrom günstig. Je nach Wohnungsgröße und Verbrauch sparen Haushalte zwischen 100 und 150 Euro im Jahr. Überschüssige Energie wird ins Netz eingespeist, Reststrom beziehen die Mieter bei Bedarf von den Stadtwerken Wolfenbüttel.

Ein Gewinn für alle

„Unser Mieterstrom ist ein tolles regeneratives und CO₂-freies Angebot, mit dem Mieter an der Energiewende parti-

zipieren können. Wir hoffen daher, dass sich möglichst viele dafür entscheiden“, erklärt Sönke Kunow, Vertriebsleiter bei den Stadtwerken Wolfenbüttel. Sein Team hat die PV-Anlagen nicht nur geplant und finanziert, sondern kümmert sich künftig auch um den Betrieb, die Wartung und anfallende Reparaturen. „Letztendlich profitieren alle Seiten von dem Mieterstrommodell“, sagt er. „Mietwohnungen werden attraktiver, die Mieter sparen Energiekosten und die Stadtwerke erhalten als Anlagenbetreiber eine Förderung über den Mieterstromzuschlag.“ Aktuell prüfen die Stadtwerke Wolfenbüttel bereits, ob weitere Liegenschaften der WoBau für das nachhaltige Versorgungskonzept in Frage kommen. Perspektivisch möchte der Energieversorger aber auch anderen Wohnungswirtschaftsunternehmen das Mieterstrommodell anbieten.



Auf deutschen Dächern schlummert riesiges Potenzial, um Solarstrom zu erzeugen. Größtenteils ist es noch immer ungenutzt. Nicht so bei den Mehrfamilienhäusern in der Wilhelm-Brandes-Straße und Im Kalten Tale.

MEHR RÜCKENWIND FÜR SONNENENERGIE

Das Energiesofortmaßnahmenpaket der Bundesregierung vom 6. April 2022 soll mit Blick auf die Klimakrise und den Krieg in der Ukraine den Ausbau der erneuerbaren Energien beschleunigen. Es verbessert auch die Rahmenbedingungen für Solarenergie. Ausbauziele und Ausschreibungsvolumen für Photovoltaikprojekte wurden angepasst, Einspeisevergütungen für Anlagenbetreiber angehoben. Das macht den Umstieg auf Sonnenenergie für Privathaushalte noch attraktiver: Für Neuanlagen mit einer installierten Leistung von bis zu zehn Kilowatt ist die Einspeisevergütung von 6,24 auf 8,2 Cent pro Kilowattstunde (kWh) gestiegen. Wird der Strom vollständig ins Netz eingespeist, gibt es sogar einen zusätzlichen Zuschlag je nach Anlagengröße. Außerdem wird die bisherige Degression der Vergütungssätze bis Anfang 2024 ausgesetzt und anschließend durch eine halbjährliche Anpassung ersetzt – das gilt auch für ältere Solaranlagen.

Solarenergie für alle!

■ Mit einer steckerfertigen Photovoltaikanlage für den eigenen Balkon oder die Terrasse kann jeder Verbraucher die Kraft der Sonne nutzen. Sie besteht aus wenigen Solarmodulen und einem Wechselrichter, der den produzierten Gleichstrom in nutzbaren Wechselstrom umwandelt. Einzige Voraussetzung: Damit der sichere Anschluss und Betrieb der Mini-Anlage gewährleistet ist, sollte ein Fachmann eine spezielle Energiesteckdose installieren. Auch die Installation eines Zählers mit Rücklaufsperr durch den zuständigen Messstellenbetreiber ist vor der Inbetriebnahme Pflicht. Und nicht vergessen: die steckerfertige PV-Anlage beim Netzbetreiber anmelden.

Alle Fragen rund um steckerfertige PV-Anlagen beantworten die Stadtwerke Wolfenbüttel in einem FAQ auf ihrer Website:

www.stadtwerke-wf.de/netze/stromeinspeisung/steckerfertige-Erzeugungsanlage.html



MATTHIAS TRAMP
ist Geschäftsführer der Stadtwerke Wolfenbüttel – und Geschäftsführer des Stadtbads Okeräue.

WO STEHT DAS STADTBAD?

Neben Corona schränkt nun auch die Energiekrise den Badespaß im Stadtbad Okeräue ein.

Badegäste sind dennoch herzlich willkommen, sagen Knut Foraita und Matthias Tramp im Interview.

Wie ist die aktuelle Situation im Stadtbad Okeräue?

Knut Foraita: Wir haben für alle Badegäste weiterhin geöffnet, lediglich die Sauna und das Ganzjahres-Außenbecken sind geschlossen. Die Luft- und Wassertemperaturen wurden bis auf das Kinderplanschbecken und das Mehrzweckbecken für die Kurse um durchschnittlich 2,5 °C gesenkt. Attraktionen wie Rutsche, Sprudler und Strömungskanal werden reduziert bzw. bedarfsgerechter gesteuert. Das so bedeutende Schulschwimmen und Schwimmkurse, aber auch Aqua-Kurse werden weiter ohne Einschränkungen angeboten. Wir gehen aber davon aus, dass wir das sehr große Energiesparpotenzial durch eine 14-tägige Schließung über Weihnachten und den Jahreswechsel nutzen müssen.

Das Stadtbad leistet durch die beschriebenen Maßnahmen einen wirksamen Beitrag, um Energie zu sparen. Die aktuelle Situation ist nicht nur für die Badegäste spürbar. Wie gehen Ihre Mitarbeitenden damit um?

Matthias Tramp: Erst Corona, nun die



KNUT FORAITA
ist erster Stadtrat der Stadt Wolfenbüttel und Geschäftsführer des Stadtbads Okeräue.

Energiekrise – für unsere Mitarbeitenden ist das nun schon das dritte Jahr in Folge mit so noch nie dagewesenen Störungen. Jeder macht sich Gedanken, wie zeitweilige Schließungen im Lockdown, Besucherrückgänge, der Betrieb mit oder ohne Zutrittsbeschränkungen und jetzt die explodierenden Energiekosten wohl vom Unternehmen verkräftet werden können. Unseren Angestellten ist bewusst, dass ein Bad als beträchtliches Zuschussgeschäft in solchen Zeiten fast schon zu den Luxusangeboten zählt.

Knut Foraita: Aber die Gesellschafterin Stadt Wolfenbüttel, die Kommunalpolitik, die im Aufsichtsrat vertreten ist, und wir Geschäftsführer halten an diesem hervorragenden Schwimmbad grundlegend fest. So erleben wir eine sehr große Flexibilität aller Kolleginnen und Kollegen hinsichtlich der Einsatzplanung und viel Verständnis für die Maßnahmen und Entscheidungen, die wir immer wieder treffen müssen.

Was passiert im Stadtbad, wenn es für Badegäste geschlossen wird?

Matthias Tramp: Eine Einrichtung wie das Stadtbad ist technisch unglaublich komplex. Wir können nicht einfach abschalten und weggehen, sondern müssen die Wassertechnik sowie die Lüftungs- und Filteranlagen quasi im Energiesparmodus weiter betreiben. Hierfür muss ein Teil unserer Fachkräfte auch in Schließzeiten täglich an Bord sein. Dieser niedrigschwellige Weiterbetrieb ist auch aus hygienischen Gründen und mit Blick auf die effiziente Nutzung unseres Wassers nötig. Ebenso laufen unsere Revisionen und Wartungen weiter.

Was wünschen Sie sich fürs Stadtbad?

Knut Foraita: Wir möchten natürlich sehr gern wieder in den Zustand vor Corona zurückkehren, wo alle Gäste ohne Ängste und Risiken schwimmen und baden gehen können. Und die Energiekosten müssen wieder runter. Beides ist jedoch nicht schnell zu erwarten. Wir brauchen also Geduld und auch die Geduld und das Verständnis unserer zahlreichen Badegäste, die uns aber bisher in diesen schwierigen Zeiten treu begleitet und mit Verständnis für die eine oder andere Maßnahme imponiert haben.

Alle Infos zur aktuellen Situation im Stadtbad Okeräue finden Sie hier:
www.stadtbad-okeraue.de

EINSATZ IM KLÄRWERK

Bei einer Notfallübung probten Feuerwehr und der Abwasserbeseitigungsbetrieb Wolfenbüttel den Ernstfall.

Am 9. September 2022 um 18.20 Uhr geht in der Leitstelle der Freiwilligen Feuerwehr Wolfenbüttel ein Notruf ein: Ein Mitarbeiter der Kläranlage ist dort in einen Pumpwerkschacht gefallen und braucht Hilfe. Was die Kameraden zu diesem Zeitpunkt noch nicht wissen: Hinter der Meldung steckt eine Übung, organisiert vom stellvertretenden Ortsbrandmeister Christian Lüdecke. „Da sich unsere Kläranlage für viele Szenarien eignet, stellen wir das Gelände regelmäßig für solche Übungen zur Verfügung“, erklärt Sven Dilba, Teamleiter Kläranlage beim Abwasserbeseitigungsbetrieb Wolfenbüttel.

An diesem Tag erfuhr das Rettungsteam vor Ort, dass größere Mengen Chemikalien in den Zulauf der Kläranlage gelangt sind, während zwei Mitarbeiter mit Wartungsarbeiten am offenen Schacht des Pumpwerks beschäftigt waren. Einer von ihnen wurde

ohnmächtig, stürzte in den Schacht und musste gerettet werden.

Die Lage: unübersichtlich. „Die Hilfskräfte mussten aufgrund der Gefahrenlage unter großem Zeitdruck arbeiten. Außerdem haben wir Schaulustige organisiert, die den Einsatz zusätzlich gestört haben“, berichtet Sven Dilba. Allen Herausforderungen zum Trotz konnten die Freiwilligen Feuerwehren Wolfenbüttel und Braunschweig, der Abwasserbeseitigungsbetrieb sowie die DLRG die Übung um 20.45 Uhr erfolgreich beenden.

Während der Abwasserbeseitigungsbetrieb Wolfenbüttel an diesem Abend sein Arbeitssicherheitskonzept auf die Probe stellte, sammelte die Mannschaft der Feuerwehr wichtige Erfahrungen für den nächsten Einsatz. „Dafür sind wir sehr dankbar“, sagt Ortsbrandmeister Sven Dost. „Nur so können wir auch im Ernstfall schnell reagieren und helfen.“



Da auch Chemikalien ausgetreten waren, mussten die Feuerwehrleute in voller Montur inklusive Atemschutzmasken anrücken.

FRÜH ÜBT SICH



Vom Laufstall in die Backstube – Joana Macenauer sorgt gemeinsam mit ihren Eltern Kerstin und Thomas Macenauer täglich für frische Backwaren in der Familienbäckerei Reuss in Wolfenbüttel. Süße Teilchen sind die Spezialität der Konditormeisterin.

In Wolfenbüttel und Salzdahlum gibt es insgesamt 5 Filialen der Bäckerei Reuss.



Nachts in die Backstube schleichen, beim Teiganrühren helfen und das frische Gebäck noch warm vernaschen – was für viele Kinder ein Traum ist, war für Joana Macenauer Alltag. Schon als Kleinkind war sie im Laufstall mit dabei, wenn ihre Eltern Kerstin und Thomas Macenauer die Backwaren für den nächsten Tag vorbereiteten. Heute kriert sie als gelernte Konditorin leckere Kuchen und Torten für den Familienbetrieb: In der Bäckerei und Konditorei Reuss in Wolfenbüttel wird seit 60 Jahren nach traditionellem Handwerk gebacken.

Klassiker und neue Kreationen

Nach ihrem erfolgreichen Meisterabschluss in diesem Jahr wagt sich Joana Macenauer auch gerne mal an ausgefallenerere Rezeptideen: „Die Konkurrenz schläft nicht und Sahneschnitten gibt es mittlerweile auch im Supermarkt. Da muss ich mir schon etwas Besonderes für unsere Kunden einfallen lassen“, schmunzelt die 23-Jährige. Mit dem Törtchen des Monats – zuletzt ein Symphonietörtchen mit Kaffee-Karamell-Mousse – sorgt sie bereits für neue Geschmacksrichtungen. Auch Klassiker dürfen in der Auslage nicht fehlen: „Unser Nusszopf kommt immer gut an, aber auch unser Schokopudding-Kuchen – wenn der mal fehlt, fällt das unseren Kunden sofort auf.“

Brot liegt voll im Trend

Das Brotbacken überlässt die Konditormeisterin den gelernten Bäckern in der Stube. „Die kennen sich damit besser aus“, sagt sie. Großer Beliebtheit erfreuen sich aktuell Brote, denen man die Hand-





Fotos: Bertram Bölkow, privat

Seit Kindesbeinen ist Konditormeisterin Joana Macenauer in der Backstube unterwegs.

Sparsam backen

Die Zutaten für ihre Backwaren bezieht die Bäckerei Reuss zu großen Teilen aus Deutschland und der Region: Mehl, Butter und Eier kommen aus Betrieben, die Wert auf Regionalität und Qualität legen. Beim Einkauf der Produkte machen sich jedoch die steigenden Energiekosten bemerkbar: „Neben den Kosten für Strom und Gas merken wir die Preiserhöhungen auch bei unseren Rohstoffen“, erklärt Joana Macenauer. „Aktuell überlegen wir, wie wir zukünftig Energie einsparen können – indem wir zum Beispiel das Sortiment verkleinern und unser Ofen dadurch nicht mehr acht, sondern vielleicht nur noch fünf Stunden heizt.“ Ihre Preise mussten sie in der Vergangenheit bereits anpassen: „Dafür erhalten wir aktuell noch viel Verständnis von unseren Kunden. Allerdings merken wir auch, dass es weniger Menschen werden, die sich das leisten können.“

Stollen aus Schlesien

Trotzdem hofft Joana Macenauer mit ihren selbstgebackenen Leckereien vielen Wolfenbüttlern auch in diesem Jahr zur Weihnachtszeit eine kleine Freude machen zu können. „Unseren Mohnstollen sowie viele andere Produkte backen wir nach schlesischen Rezepten“, erzählt die Konditormeisterin. „Mein Opa und Gründer der Bäckerei in Wolfenbüttel kommt ursprünglich aus Schlesien und hat die Rezepte von seinem Vater, meinem Uropa, geerbt. Er hat damals die erste Filiale in Salzgitter eröffnet.“ Ein klassisches deutsches Rezept gibt es im Laden zum Nachbacken zu kaufen: eine Backmischung für Zimtsterne mit passender Ausstechform. Damit können Hobbybäcker die beliebten Weihnachtsplätzchen ganz einfach selbst backen und noch warm genießen.

DIE BACKMISCHUNG UND DAS REZEP T FÜR ZIMTSTERNE GIBT'S IN DER BÄCKEREI.

werkskunst ansieht – zum Beispiel die Bierkruste mit Malz, die beim Backen aufreißt und eine natürliche Struktur bekommt. Ihre Vermutung für den Trend: „Während der Pandemie haben viele Menschen ihr Brot zu Hause selbst gebacken und sich dadurch vielleicht an die natürlichen Formen gewöhnt.“



**BÄCKEREI
REUSS
Dr.-Heinrich-Jasper-
Straße 43
[https://baeckerei-
reuss.de](https://baeckerei-reuss.de)**



178.333

NADELN

hat ein Christbaum. Oder hatte zumindest die 1,63 Meter hohe Nordmanntanne, die von den Machern der Sendung „Frag doch mal die Maus“ untersucht wurde. Helfende Schüler zupften jede einzelne Nadel ab und zählten sie. Hoffentlich hatten sie danach noch alle Nadeln an der Tanne ...

200

KILOGRAMM

wiegt allein der Engel auf der Spitze des höchsten Weihnachtsbaums der Welt. Dieser steht in der Dortmunder Weihnachtsstadt, ist 45 Meter hoch, rund 40 Tonnen schwer und setzt sich aus 1.700 einzelnen Fichten zusammen, die auf einem Gerüst stehen.

10,95

METER

beträgt der Weltrekord beim Weihnachtsbaum-Weitwerfen der Männer, 7,5 Meter bei den Frauen. Seit 2007 findet im pfälzischen Weidenthal die „Weltmeisterschaft“ im Weihnachtsbaumwerfen statt. Neben Weitwurf gibt es noch die Disziplinen Hochwurf und Schleuderwurf.

OH TANNEN BAUM

12 bis 14

JAHRE

ist eine zwei Meter große Nordmanntanne alt. Wie der Verband Natürlicher Weihnachtsbaum weiß, hat sie davon drei bis vier Jahre in der Baumschule verbracht. Die restlichen neun bis elf Jahre steht sie in der Weihnachtsbaumkultur.

23 BIS 25 MILLIONEN

WEIHNACHTSBÄUME

kaufen die Deutschen pro Jahr. Laut Bundesverband der Weihnachtsbaumerzeuger gehört der Baum für etwa 90 Prozent der Familien mit Kindern und Jugendlichen zum Fest. Und: Der Trend geht zum Zweitbaum für Garten oder Balkon.



GANS WUNDERBAR



EINKAUFSZETTEL
QR-Code scannen und
Zutatenliste der Rezepte
aufs Smartphone laden

Fotos: Evi Ludwig, Marko Godec

Zartes Fleisch, knusprige
Haut, fein gewürzte Soße
und Bratenduft in der Nase:
Lassen Sie sich diesen
Klassiker schmecken!

ALS BEILAGE
PASSEN AUCH
KLEINE RÖSTI.

ZUTATEN FÜR 4 BIS 6 PORTIONEN:

- 2–3 Gänsebrüste
- Salz, Pfeffer
- 4 Päckchen Suppengrün (tiefgekühlt)
- 1 kleiner Bund Thymian
- 1/2 l trockener Rotwein
- 2 EL rotes Johannisbeergelee
- 200 g süße Sahne
- Soßenbinder
- 3 bis 4 reife, aromatische Äpfel
- 150 ml Apfelsaft
- 200 g Apfelgelee

ZUBEREITUNGSZEIT:

90 Minuten (ohne Schmorzeit)

Gänsebrust mit glasierten Äpfeln

1

Gänsebrüste mit Salz und Pfeffer einreiben. Einen gusseisernen Bräter trocken erhitzen und die Gänsebrüste zunächst von der Hautseite, dann von der Fleischseite darin anbraten.

2

Suppengrün und Thymian hinzufügen und Rotwein angießen. Den geschlossenen Bräter für 15 Minuten in den vorgeheizten Backofen setzen (E-Herd: 225 °C, Gasherd: Stufe 5).

3

Den Backofen herunterschalten (E-Herd: 160°C, Gasherd: Stufe 2) und die Gänsebrüste weitere 50 bis 70 Minuten schmoren, zwischendurch eine Garprobe machen.

4

Gänsebrüste aus dem Bratenfond nehmen und im ausgeschalteten Ofen warm halten. Bratenfond durch ein Sieb gießen und entfetten.

Johannisbeergelee und Sahne unterrühren und die Soße aufkochen. Mit Soßenbinder binden und abschmecken.

5

Äpfel eventuell schälen, vierteln und das Kerngehäuse entfernen. Dann in 2 Zentimeter breite Spalten schneiden. Apfelsaft ankochen, Äpfel hineingeben und 3 bis 4 Minuten fortkochen. Äpfel mit dem Schaumlöffel vorsichtig aus dem Saft nehmen und warm stellen.

6

Das Apfelgelee erhitzen, bis es flüssig ist.

7

Die Soße je Teller mittig verteilen und eine Portion Gänsebrust darauf anrichten. Äpfel fächerförmig danebenlegen und mit dem Gelee überziehen. Dazu passen Kartoffeln und Rosenkohl oder kleine Rösti.

BILDERRÄTSEL

KUGELCHAOS

Die bunten Schmuckstücke sind gut behütete Erbstücke in allen erdenklichen Farben und Formen. Aber halt, wer hat denn hier die Christbaumkugeln vertauscht? Die bunten Kugeln auf den beiden Fotos unterscheiden sich. Können Sie herausfinden, wie viele Fehler sich eingeschlichen haben?



Teilnahmebedingungen: Teilnahmeberechtigt sind alle, die mindestens 18 Jahre alt sind und ihren Wohnsitz in der Bundesrepublik Deutschland haben. Jede Person darf nur einmal am Gewinnspiel teilnehmen. Die Teilnahme über automatisierte Massenteilnahmeverfahren Dritter ist unzulässig. Der Gewinn wird unter allen richtigen Lösungen verlost. Der Rechtsweg ist ausgeschlossen. Der Gewinn wird nicht in bar ausbezahlt. Die Gewinner werden schriftlich benachrichtigt. Sofern sich der Gewinner auf eine Gewinnerbenachrichtigung nicht innerhalb von zwei Monaten meldet, verfällt der Gewinn. Der Gewinn ist bei den Stadtwerken Wolfenbüttel abzuholen. Informationen gem. Art. 13 DSGVO: Verantwortliche Stelle: Stadtwerke Wolfenbüttel GmbH, Am Wasserwerk 2, 38304 Wolfenbüttel; datenschutz@stadtwerke-wf.de. Ihre personenbezogenen Daten (Name, Anschrift, E-Mail-Adresse) werden ausschließlich zur Durchführung des Gewinnspiels verarbeitet, an keinen Dritten weitergegeben und im Anschluss sicher gelöscht. Rechtsgrundlage dafür liefert Art. 6 Abs. 1 lit. b DSGVO. Wir versenden an die angegebene Adresse keine Werbung, auch nicht nach Abschluss des Gewinnspiels. Sofern Sie unter den glücklichen Gewinnern sind, werden wir ggf. einmalig über Ihre E-Mail-Adresse mit der höflichen Bitte um Hergabe einer Anschrift bitten, falls uns diese nicht vorliegt. Weitere Informationen zum Datenschutz können Sie unseren Datenschutzhinweisen unter www.stadtwerke-wf.de/datenschutz.html entnehmen. Auf Wunsch lassen wir Ihnen die Datenschutzhinweise postalisch zukommen.



Gewinnen Sie ein **WMF-Fondue** im Wert von 125 Euro!

Viel Glück!

Das zeitlos elegante WMF Lono Fondue fasst 1,5 Liter Flüssigkeit und ist für Öl, Fleisch- oder Gemüsebrühe geeignet. 1.400 Watt mit variabler Temperatureinstellung.

Bitte schicken Sie uns die Glückszahl per E-Mail an: dynamik@stadtwerke-wf.de oder per Post an:
Stadtwerke Wolfenbüttel
Am Wasserwerk 2
38304 Wolfenbüttel
Betreff: Gewinnspiel Dynamik

Einsendeschluss:
6. Dezember 2022

Viel Erfolg!



BUCHTIPP

Weltuntergang fällt aus!

Faktenbasiert und genussvoll unterhaltsam blickt Jan Hegenberg in eine klimaneutrale Zukunft. Wie sehen Städte ohne Autos aus? Wovon ernähren wir uns? Und welchen Fehlinformationen sind wir aufgesessen? 288 Seiten, Komplett-Media Verlag, 22 Euro

IMPRESSUM

HERAUSGEBER: Stadtwerke Wolfenbüttel GmbH, Am Wasserwerk 2, 38304 Wolfenbüttel, Telefon: 05331 408-0, www.stadtwerke-wf.de
VERANTWORTLICH: Kerstin Hecker, Christina Finnmann
REDAKTION: trurnit GmbH, Uferstraße 21, 04105 Leipzig (Lars Schuster, Emily Heider, Svenja Kollenda, Maria Posselt)
GESTALTUNG: trurnit GmbH / trurnit Publishers (Isabel Haner) **DRUCK:** Zeitfracht GmbH, Nürnberg **AUFLAGE:** 31.000



IHR WEG ZU UNS

Servicezentrum

Am Wasserwerk 2, 38304 Wolfenbüttel
Mo–Do 8–17 Uhr | Fr 8–13 Uhr
Telefon: **05331 408-114**
E-Mail: service@stadtwerke-wf.de

Störungs-Hotline

Bei Störungsmeldungen sind wir rund um die Uhr für Sie erreichbar. Telefon: **05331 408-111**



Folgen Sie uns auf Facebook und auf Instagram.